
PRIMER EXAMEN PARCIAL

U.D. ANATOMÍA

1. Este examen consta de **60 preguntas**. Verifique que todas estén impresas en su temario.
2. El tiempo para resolver este examen es de **60 minutos**.
3. Utilice bolígrafo, rapidógrafo o marcador negro exclusivamente. **NO UTILICE LÁPIZ O PORTAMINAS**.
4. Marque para cada respuesta una sola alternativa.
5. **VERIFICAR que el número del temario y carné** estén correctamente escritos en las casillas de la hoja de respuesta, de lo contrario su calificación será de cero puntos.
6. No desengrape el documento que se le entregue (cuadernillo y boleta de respuesta).
7. No está permitido prestar utensilios de escritorio tales como: corrector, borrador, lapicero, marcador etc.
8. No está permitido el uso de gorras y/o capuchas.
9. **NO** se puede **abandonar el salón** donde se realiza el examen hasta concluir el tiempo programado para realizar el mismo.
10. Los cuadernillos de preguntas (temario) deberán ser entregados al profesor examinador al finalizar la prueba, los que serán entregados al personal de Unidad de Evaluación junto con las hojas de respuesta.
11. No deberán entrar ni utilizar durante el examen ningún aparato de comunicación (teléfonos celulares, localizadores- beepers-) así como aparatos de música. Si suena algún aparato se **anula el examen a todos los estudiantes del salón**.
12. Los alumnos que lleguen con 10 minutos de retraso no tendrán derecho a examinarse.

NOTA: Cualquier fraude comprobado obliga al examinador a aplicar el artículo 50 del Reglamento de Evaluación y Promoción Estudiantil.

- | | |
|--|--|
| <ol style="list-style-type: none">1. ¿Cuál de los siguientes huesos del cráneo NO es pneumatizado?
A. Frontal
B. Etmoides
C. Esfenoides
D. Temporal
E. Occipital2. ¿Identifique la opción INCORRECTA en relación al líquido cefalorraquídeo?
A. Los plexos coroideos están constituidos por franjas vasculares de la aracnoides
B. Evita que el peso del encéfalo comprima las raíces de los nervios craneales
C. La mayor parte del líquido cefalorraquídeo fluye a las cisternas interpeduncular y cuadrigémina
D. Las granulaciones aracnoideas protruyen en el seno sagital superior
E. En el cuarto ventrículo fluye del espacio ventricular al espacio subaracnoideo | <ol style="list-style-type: none">3. ¿Qué huesos participan en la conformación de la fosa media de la base del cráneo?
A. Frontal y etmoides
B. Etmoides y esfenoides
C. Esfenoides y temporal
D. Temporal y occipital
E. Temporal y parietal4. Las venas cerebrales superiores drenan en la siguiente estructura:
A. Vena cerebral superior
B. Seno recto
C. Seno sagital superior
D. Seno sagital inferior
E. Vena cerebral magna5. ¿Qué estructura atraviesa de inferior a superior el agujero rasgado?
A. Venas oftálmicas
B. Nervio maxilar
C. Arteria carótida interna
D. Nervio mandibular
E. Vena meníngea media |
|--|--|

6. ¿Cuál de los siguientes músculos de la cara, se inserta en la piel del labio superior?
- A. Orbicular de la boca
 - B. Cigomático menor
 - C. Cigomático mayor
 - D. Risorio
 - E. Bucinador

Instrucciones: (Preguntas 7-11) Responda las siguientes preguntas:

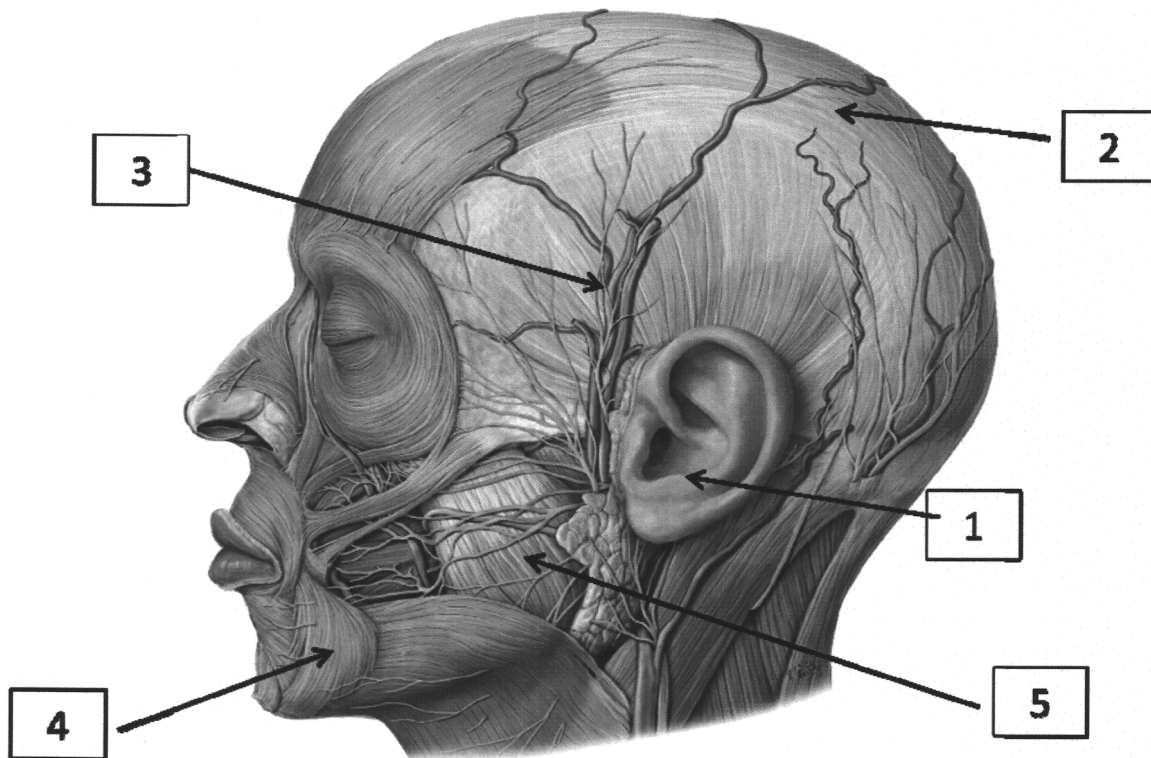


Figura no.1

7. ¿Qué estructura está señalada con el numeral 4 de la figura numero 1?
- A. Músculo mentoniano
 - B. Músculo depresor del ángulo de la boca
 - C. Músculo depresor del labio inferior
 - D. Músculo platisma
 - E. Músculo orbicular de la boca
8. ¿Qué estructura está señalada con el numeral 5 de la figura numero 1?
- A. Músculo buccinador
 - B. Músculo risorio
 - C. Músculo cigomático mayor
 - D. Músculo masetero
 - E. Músculo pterigoideo lateral

-
9. ¿Qué estructura está señalada con el numeral 1 de la figura numero 1?
- A. Lóbulo
 - B. Antitrago
 - C. Trago
 - D. Antihelix
 - E. Escafa
10. ¿Qué estructura está señalada con el numeral 3 de la figura numero 1?
- A. Arteria facial
 - B. Arteria maxilar
 - C. Arteria temporal superficial
 - D. Arteria transversa de la cara
 - E. Arteria auricular posterior
11. ¿Qué estructura está señalada con el numeral 2 de la figura numero 1?
- A. Aponeurosis epicraneal
 - B. Vientre Frontal del músculo occipitofrontal
 - C. Vientre occipital del músculo occipito frontal
 - D. Músculo prócer
 - E. Fascia del músculo temporal
12. ¿Cómo se le denomina al pequeño espacio piramidal inferior al vértice de la órbita y medial a la fosa infra temporal?
- A. Fosa temporal
 - B. Fosa pterigopalatina
 - C. Fosa parotidea
 - D. Fosa temporomandibular
 - E. Fosa pterigoidea
13. De los siguientes límites. ¿Cuál corresponde a la fosa temporal exclusivamente?
- A. Cara posterior del maxilar
 - B. Oído externo
 - C. Borde anterior del masetero
 - D. Hueso Cigomático
 - E. Líneas nucales
14. ¿Nervio que emerge discurre posteriormente profundo a la rama de la mandibula y emerge posterior a la articulación temporomandibular?
- A. Bucal
 - B. Alveolar
 - C. Mentoniano
 - D. Mandibular
 - E. Auriculotemporal
15. Señale la arteria que se distribuye en el tracto óptico, pedúnculo cerebral, capsula interna y tálamo:
- A. Cerebral anterior
 - B. Cerebral media
 - C. Comunicante posterior
 - D. Basilar
 - E. Cerebral posterior
16. ¿Qué estructura anatómica le da el aspecto de piel de naranja al paladar?
- A. Las glándulas palatinas
 - B. Los conductos de las glándulas palatinas
 - C. La papila incisiva
 - D. Los pliegues palatinos transversos
 - E. El rafe palatino
17. ¿De qué nervio se originan los nervios etmoidales?
- A. Nasociliar
 - B. Infraorbitario
 - C. Palatino mayor
 - D. Nasopalatino
 - E. Supraorbitario

-
18. ¿Cuál de las siguientes estructuras del sistema venoso de la nariz, es parte importante del sistema termorregulador del organismo?
- A. Plexo venoso submucoso
 - B. Vena facial
 - C. Vena oftálmica
 - D. Venas esfenopalatinas
 - E. Venas etmoidales
19. A través de ¿cuál de las siguientes fosas discurre el nervio maxilar?
- A. Temporal
 - B. Pterigopalatina
 - C. Parotidea
 - D. Temporomandibular
 - E. Infratemporal
20. ¿Cuál de las siguientes estructuras, está contenida en la fosa infratemporal?
- A. Fascia temporal
 - B. Musculo risorio
 - C. Ganglio ótico
 - D. Arteria pterigopalatina
 - E. Pterión
21. ¿Qué estructura constituye el techo de la fosa temporal?
- A. Fascia temporal
 - B. Musculo temporal
 - C. Hueso temporal
 - D. Arteria temporal
 - E. Articulación temporomandibular
22. Una fractura con desviación lateral del tabiqué nasal puede causar:
- A. Dificultad a la respiración
 - B. Dificultad para tragar
 - C. Epistaxis
 - D. Dificultad para deglutir
 - E. A y C con correctas
23. La arteria esfenopalatina es rama terminal de la arteria:
- A. Maxilar
 - B. Facial
 - C. Faringea ascendente
 - D. Auricular posterior
 - E. Temporal superficial
24. En relación a la duramadre craneal podemos **AFIRMAR** que:
- A. La reflexión de la capa meníngea externa conforma los pliegues o reflexiones
 - B. El espacio epidural solo ocurre en los estados patológicos
 - C. En la calvaria sus dos caras fusionadas NO se pueden desprender fácilmente
 - D. La hoz del cerebelo divide el compartimiento supratentorial en dos mitades
 - E. Los repliegues de la duramadre son cinco
25. ¿Qué estructura es considerada como el labio propiamente dicho?
- A. Repliegues musculo fibrosos móviles
 - B. Los músculos labiales
 - C. La zona de transición de los labios
 - D. La hendidura bucal
 - E. Las mejillas
26. La duramadre del suelo de la fosa craneal posterior, recibe su inervación de la siguiente estructura:
- A. Ramas meníngeas anteriores de los nervios etmoidales
 - B. Nervio tentorial
 - C. Ramos meníngeos de los nervios maxilar y mandibular
 - D. Fibras sensitivas de los ganglios espinales del C-2 y C-3
 - E. Ramos sensitivos del nervio craneal VII
27. ¿Cuál de las siguientes arterias **NO** da ramas para la vascularización de la cavidad nasal?
- A. Oftálmica
 - B. Maxilar
 - C. Facial
 - D. Temporal superficial
 - E. Faringea ascendente
28. ¿Cómo se conforma el paladar por regiones?
- A. Paladar blando y duro
 - B. Maxilar y palatino
 - C. Boca y nariz
 - D. Bucal y faringea
 - E. Ninguna es correcta

40. ¿Qué nervio craneal tiene afectado este paciente?
- A. X
 - B. VII
 - C. XI
 - D. IX
 - E. XII

41. ¿Dónde se localizan sus cuerpos neuronales?
- A. Mesencéfalo
 - B. Puente
 - C. Ganglio superior
 - D. Medula oblonga
 - E. Medula espinal

Paciente que consulta por dolor en el ojo derecho, refiere tensión en el ojo izquierdo. El médico residente, le mide la presión intraocular y la reporta alta. El diagnóstico es Glaucoma Agudo. (**preguntas 42-44**)

****CONTINUA EN LA SIGUIENTE COLUMNA****

42. ¿Dónde localizamos la red trabecular?
- A. Cámara anterior
 - B. Cámara posterior
 - C. Zónula ciliar
 - D. Cuerpo ciliar
 - E. Ora serrata

43. ¿Dónde drena el humor acuoso después de atravesar la pupila hacia el interior de la cámara anterior del ojo?
- A. Plexo límbico
 - B. Seno venoso de la esclera
 - C. Zónula ciliar
 - D. Fibras zonulares
 - E. Proceso ciliar

44. ¿Hacia dónde drenan las venas vorticosas de ese ojo enfermo del paciente:
- A. Vena oftálmica superior
 - B. Vena oftálmica inferior
 - C. Directo al seno cavernoso
 - D. Venas ciliares
 - E. Venas etmoidales posteriores

INSTRUCCIONES: De las siguientes opciones seleccione la que corresponde a las definiciones de las **preguntas 45 a 50.**

45. Término que indica la superficie frontal de cuerpo	A. Contralateral
46. Significa más próximo a los pies y al plano medio	B. Anterior
47. Qué ocurre en el lado opuesto del cuerpo en relación con otra estructura	C. Lateral
48. Indica que una estructura se aleja del plano medio	D. Inferomedial
49. Indica que se encuentra una estructura próxima al plano medio	E. Medial
50. Se refiere a la posición de una estructura en el cuerpo o la relación de estructuras subyacentes o supra yacentes	F. Superficial
	G. Inferolateral
	H. Superomedial

29. ¿Qué nervio está distribuido en la piel de la parte anterior de la fosa temporal?
A. Occipital mayor
B. Occipital menor
C. Occipital tercero
D. Auricular mayor
E. Cigomaticotemporal
30. ¿Estructura nerviosa que cruza la glándula parótida?
A. Nervio Trigémino
B. Nervio Facial
C. Nervio Maxilar
D. Nervio Mandibular
E. Nervio Cigomaticotemporal
31. ¿Cuál de los siguientes ramos nerviosos, inerva la mucosa nasal en la región posteroinferior del tabique nasal?
A. Nasopalatino
B. Palatino mayor
C. Etmoidales
D. Infraorbitario
E. Olfatorio
32. ¿Qué arteria discurre en la fosa infratemporal?
A. Carótida externa
B. Maxilar
C. Temporal
D. Alveolar
E. Infraorbitaria
33. ¿Qué nervios inervan los senos frontales?
A. Supra orbitarios
B. Etmoidales
C. Naso ciliares
D. Alveolares superiores
E. Del conducto petrigoideo
34. ¿Cuál de las siguientes estructuras, se localiza a nivel del segundo molar maxilar?
A. Lengua
B. Paladar
C. Tonsilas palatinas
D. Tonsila faríngea
E. Orificio del conducto parotídeo

35. ¿Qué estructura(s), ocupa(n) totalmente la cavidad bucal cuando está cerrada en reposo?
A. Los dientes
B. La lengua
C. Los músculos peri bucales
D. Los alveolos
E. Encías labiales

CASOS CLÍNICOS:

Paciente de 38 años, que consulta por presentar abundante secreción salivar por la boca, secreción mucosa por nariz y abundante lagrimeo.

(preguntas 36-38)

36. ¿Qué nervio craneal tiene afectado este paciente?
A. III
B. IV
C. V
D. VII
E. X
37. ¿Dónde localizamos sus cuerpos neuronales de este nervio craneal?
A. Presinápticos en el puente
B. Postsinápticos en el ganglio pterigopalatino
C. Postsinápticos en el ganglio submandibular
D. En todos los enunciados anteriores
E. En ninguno de los enunciados
38. ¿Qué componente del nervio está afectado?
A. Motor somático
B. Sensibilidad especial
C. Motor visceral
D. Sensibilidad general
E. Motor somático braquial

En la emergencia un paciente consulta por haber sufrido traumatismos en la cabeza y en el cuello. Cuando es examinado se observa que no puede subir el hombro izquierdo por falta de actividad motora en los músculos esternocleidomastoideo y trapecio.
(preguntas 39-41)

39. ¿Cuál o cuáles son los componentes de este nervio craneal?
A. Únicamente motor somático
B. Motor somático y motor visceral
C. Sensitivo especial y motor somático
D. Únicamente motor visceral
E. Sensitivo somático y motor somático

INSTRUCCIONES:

Complete con las opciones de abajo el siguiente cuadro relacionado a la clasificación de articulaciones (**preguntas 51-53**)

	Tipo	Genero	Descripción	Ejemplo
51	Sinovial	Ginglimo o tróclea	Solo permiten flexión y extensión	
52	Cartilaginosa		Unidas por cartílago hialino	Epífisis y diáfisis de los huesos largos
53	Sinovial	Esferoidea o enartrosis		Articulación de la cadera

- A. Articulación del codo
- B. Articulación metacarpo falángica
- C. Una cabeza redondeada encaja en una concavidad permitiendo el movimiento en varios ejes
- D. Permiten movimientos de flexión y extensión además de abducción y aducción, el movimiento en un plano suele ser mayor que en el otro
- E. Sínfisis o cartilaginosas secundarias
- F. Articulaciones unidas por fibrocartílago
- G. Sincondrosis o cartilaginosas primaria

INSTRUCCIONES: (Preguntas 54-57)

Indique si los siguientes enunciados son verdaderos o falsos.

Responda Verdadero como A y Falso como B

- 54. Músculos que se originan en un área ancha y terminan formando un solo tendón se denominan músculos convergentes
- 55. A los músculos semejantes a plumas en la disposición de sus fascículos se les conoce como músculos peniformes
- 56. Las grandes arterias elásticas son arterias de distribución con paredes formadas principalmente de fibras musculares lisas dispuestas circularmente
- 57. Un sistema venoso porta es el que une dos lechos capilares venosos antes de que la sangre llegue al corazón

INSTRUCCIONES: Para las *preguntas 58, 59 y 60* Con relación a la conformación de los huesos seleccione las opciones señaladas, en los esquemas, relacionándolos con la descripción dada.

- A. Cóndilo: extremo articular grande, frecuentemente par
- B. Cabeza: extremo articular grande y redondeado
- C. Cóndilo: área articular redondeada semejante a un nudillo, frecuentemente par
- D. Cresta: Reborde óseo
- E. Cresta: Área plana y lisa
- F. Cabeza: proceso articular semejante a un carrete que actúa como polea

